



МЧС РОССИИ

ГЛАВНОЕ УПРАВЛЕНИЕ МИНИСТЕРСТВА РОССИЙСКОЙ ФЕДЕРАЦИИ ПО ДЕЛАМ ГРАЖДАНСКОЙ ОБОРОНЫ, ЧРЕЗВЫЧАЙНЫМ СИТУАЦИЯМ И ЛИКВИДАЦИИ ПОСЛЕДСТВИЙ СТИХИЙНЫХ БЕДСТВИЙ ПО ТУЛЬСКОЙ ОБЛАСТИ

ПРИКАЗ

28.07.2017

г. Тула

№ 308

О совершенствовании системы вывода сигнала о срабатывании пожарной сигнализации от объектов с массовым пребыванием людей на пункты связи части пожарно-спасательных подразделений

Во исполнение положений ч. 7, ст. 83 Федерального закона от 22.07.2008 № 123-ФЗ «Технический регламент о требованиях пожарной безопасности», а также в целях совершенствования системы вывода сигнала о срабатывании автоматической пожарной сигнализации (далее – АПС) от объектов с массовым пребыванием людей (далее – объект) на пульт подразделения пожарной охраны и сокращения выездов подразделений пожарной охраны на ложные срабатывания автоматической пожарной сигнализации **п р и к а з ы в а ю**:

1. Утвердить схему организации системы приема сигнала о срабатывании автоматической сигнализации на объектах с массовым пребыванием людей на пульт подразделения пожарной охраны и дублированием в ФКУ «ЦУКС Главного управления МЧС России по Тульской области» (Приложение № 1).

2. Утвердить инструкцию о порядке организации работ по выводу сигнала о срабатывании автоматической пожарной сигнализации от объектов с массовым пребыванием людей на пункт связи подразделения пожарной охраны (Приложение № 2).

3. Утвердить типовые инструкции дежурного диспетчера, дежурного персонала объекта, а также инструкцию по проверке работоспособности пультов централизованного наблюдения (Приложение № 3).

4. Начальникам отделов (отделений) надзорной деятельности и профилактической работы Главного управления МЧС России по Тульской области и пожарно-спасательных гарнизонов г. Тулы и Тульской области, направить на объекты класса функциональной пожарной опасности Ф1.1, Ф1.2, Ф4.1, Ф4.2, а также на объекты с массовым пребыванием людей (далее – объекты) информационные письма, с разъяснением ч. 7 ст. 83

Федерального закона от 22.07.2008 № 123-ФЗ «Технический регламент о требованиях пожарной безопасности», в части обеспечения подачи световых и звуковых сигналов о возникновении пожара на приемно-контрольное устройства с дублированием этих сигналов на пульт подразделения пожарной охраны без участия работников объекта и (или) транслирующей этот сигнал организации.

5. Начальнику отдела информационных технологий, автоматизированных систем управления и связи:

осуществлять выдачу технических условий на подключение автоматической пожарной сигнализации объектов с массовым пребыванием людей к пульту централизованного наблюдения подразделения пожарной охраны в соответствии с ГОСТ Р 56935-2016 «Производственные услуги. Услуги по построению системы мониторинга автоматических систем противопожарной защиты и вывода сигналов на пульт централизованного наблюдения «01» и «112»;

организовать мониторинг функционирования пультов централизованного наблюдения через удаленный доступ для приема сигнала о срабатывании АПС на пунктах связи подразделений пожарной охраны.

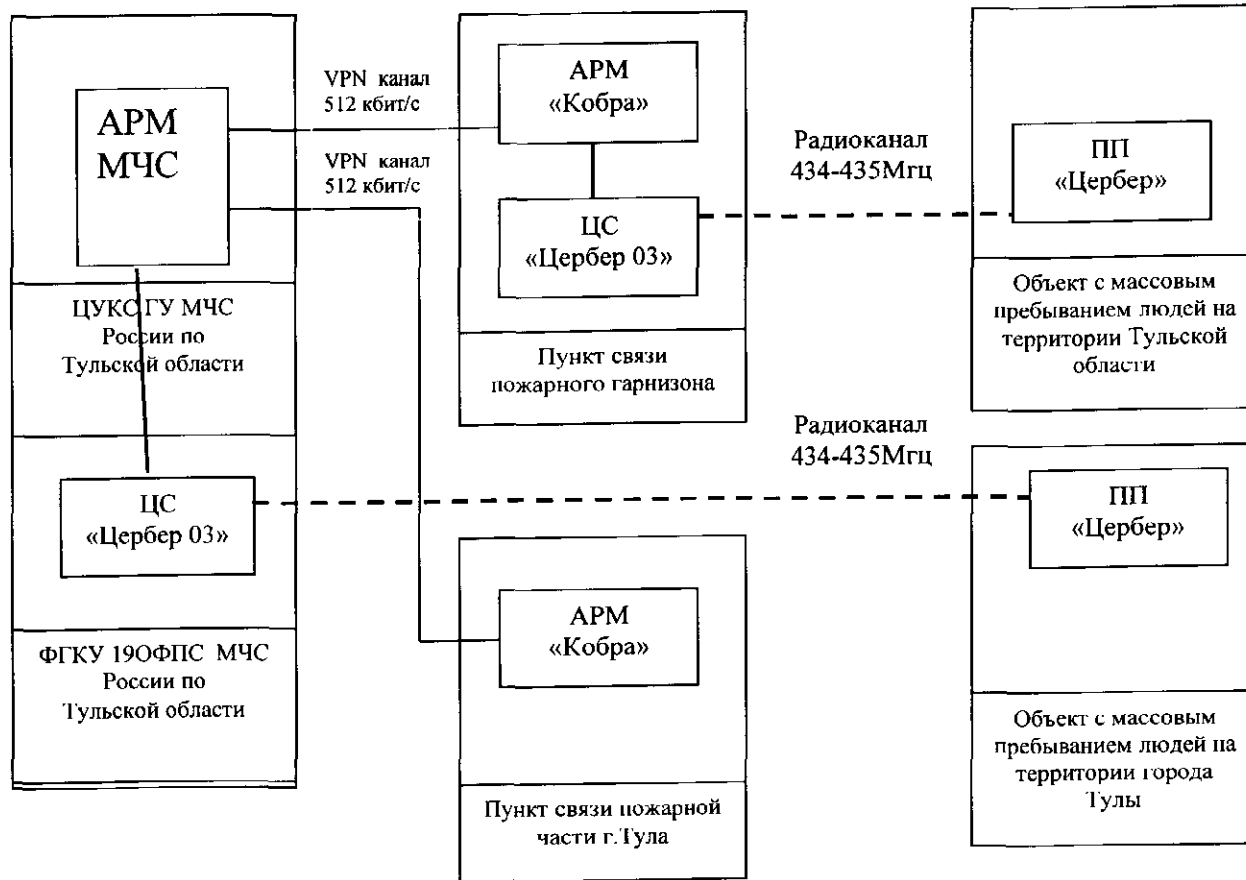
6. Контроль за исполнением настоящего приказа возложить на заместителя начальника Главного управления – начальника управления надзорной деятельности и профилактической работы.

Начальник Главного управления
МЧС России по Тульской области
полковник внутренней службы



В.В. Кий

Схема организации
системы приема сигнала о срабатывании автоматической сигнализации на объекте с массовым пребыванием людей на
пункт связи пожарного гарнизона и дублированием в ЦУКС ГУ МЧС России по Тульской области



Условные обозначения:
АРМ МЧС- специализированное программное обеспечение;
АРМ «Кобра»- персональный компьютер в комплекте с специализированным программным обеспечением;
ЦС «Цербер 03» - центральная радиоканальная станция по приему сигнала от объектов

Начальник отдела ИТ, АСУ и связи
подполковник внутренней службы

Д.Г.Сидоров

ИНСТРУКЦИЯ

о порядке организации работ по выводу сигнала о срабатывании автоматической пожарной сигнализации от объектов с массовым пребыванием людей на пункт связи пожарного гарнизона

1. Общие положения

1.1. Настоящая инструкция определяет порядок организации работы по выводу сигнала о срабатывании автоматической пожарной сигнализации (далее -АПС) от объектов с массовым пребыванием людей на пункты связи пожарных гарнизонов на территории области.

2. Порядок подключения объектов с массовым пребыванием людей к оборудованию по приему сигнала о срабатывании АПС, установленного на пункте связи пожарного гарнизона

2.1 Вывод сигнала о срабатывании АПС от объектов с массовым пребыванием людей на пункты связи пожарных гарнизонов осуществляется на основании технических условий, которые выдаются организациям, занимающимся данным видом деятельности. Для получения технических условий организации необходимо обратиться письменно в адрес Главного управления, в письме указать район области, в котором данная организация планирует проводить работу по выводу сигнала о срабатывании АПС от объектов с массовым пребыванием людей.

2.2. Начальники отрядов заключают соглашение на обслуживание пульта по приему сигналов от АПС.

2.3. Выдача технических условий по выводу сигнала о срабатывании АПС от объектов с массовым пребыванием людей на пункты связи пожарных гарнизонов на территории области осуществляется отделом информационных технологий, АСУ и связи.

2.4. При приемке работ по выводу сигнала о срабатывании АПС обслуживающая организация составляет акт в 2-х экземплярах и направляет его в отдел информационных технологий, АСУ и связи и начальнику ОНД соответствующего района.

2.4. В ходе приемки работ по выводу сигнала о срабатывании АПС проверяются следующие вопросы:

соответствие вывода сигнала от объектов с массовым пребыванием людей требованиям технических условий, выданных Главным управлением;
уровень приема сигнала от объекта;
прохождение сигнала при срабатывании АПС на объекте.

2.5. Объект принимается под наблюдение на пункт связи пожарного гарнизона с заключением договора.

3. Порядок эксплуатации оборудования системы для вывода сигнала о срабатывании АПС от объектов с массовым пребыванием людей на пункт связи пожарного гарнизона

3.1. Общее руководство за технической эксплуатацией оборудования для приема сигнала о срабатывании АПС от объектов с массовым пребыванием людей на пункты связи гарнизонов пожарной охраны осуществляет начальник отдела информационных технологий, АСУ и связи.

3.2. Ответственность за организацию правильной эксплуатации и технического обслуживания оборудования для приема сигнала о срабатывании АПС от объектов с массовым пребыванием людей на пункты связи гарнизона пожарной охраны возлагается на начальника гарнизона пожарной охраны.

3.3. Ответственность за прием и обработку сигнала о срабатывании АПС от объектов с массовым пребыванием людей, поступившего на пункт связи пожарного гарнизона, возлагается на диспетчера пункта связи пожарного гарнизона.

Начальник отдела ИТ, АСУ и связи
подполковник внутренней службы



Д.Г. Сидоров

ИНСТРУКЦИЯ

дежурного диспетчера пункта связи пожарной части по работе с комплексом «Цербер» в случае срабатывания автоматической пожарной сигнализации на объекте с массовым пребыванием людей.

«Поступление сигнала пожарной тревоги»

При поступлении сигнала пожарной тревоги с объекта Диспетчер ПЧ обязан:

1. Открыть «окно» программы Операции \ Тревога, которое предназначено для обработки тревоги, и в котором отображается список всех объектов находящихся в состоянии «Тревога».
2. Выбрать объект, по которому необходимо обработать тревогу.
3. Передать вызов пожарному расчету. При этом необходимо сообщить:
 - а. Наименование объекта.
 - б. Адрес (улица, строение / дом, подъезд, этаж).
 - в. Время передачи вызова.
4. В списке ГБР необходимо выбрать расчет, которому была передана тревога. Для подтверждения факта передачи вызова ГБР кликните левой кнопкой мыши по иконке «У». После этого красный квадрат в окошке «Вызов» поменяет цвет на зеленый, это будет означать, что новый статус объекта успешно установлен. Время вызова установится автоматически, и будет соответствовать времени установленному на ПК.

Номер 370001 Наименование Тестовый 1

Адрес ул. Пионерская 11 А Телефон 259924

Группа Пароль

Время поступления тревоги - 22.12.2009 17:49:26 от начала тревоги - 0:00:06

Вызов

Вызов экипаж 17 У

Вызов 01

Вызов 02

Вызов 03

Вызов ГБР не производится

Вызов экипаж 17

Звонок на объект

Статус Звонок ответственному

Звонок с объекта

Прибытие

Отмена вызова ГБР

Решение

Отбой тревоги - ГБР

«Прибытие группы быстрого реагирования на объект»

Прибывший на объект расчет обязан немедленно доложить о прибытии Диспетчеру ПЧ. Диспетчер ПЧ должен отметить время прибытия ГБР на объект, для этого:

5. В списке ГБР необходимо выбрать пожарный расчет, прибывший на объект. Для установки статуса «Прибытие» кликните левой кнопкой мыши по иконке «У». После этого красный квадрат в окошке «Прибытие» поменяет цвет на зеленый, это будет означать, что новый статус объекта успешно установлен. Время прибытия установится автоматически, и будет соответствовать времени установленному на ПК.

«Осмотр объекта»

Сразу же после прибытия, пожарный расчет обязан произвести осмотр объекта и установить причину вызова, а о результате осмотра немедленно сообщить Диспетчеру ПЧ. По результату осмотра Диспетчер ПЧ должен отправить на ЦППС ГУ «ЦУКС МЧС России по Тульской области» либо подтверждение факта возгорания, либо сообщение о ложном вызове. Для этого предназначены функциональные клавиши «Подтверждение пожарной тревоги» и «Ложный вызов».

Подтверждение пожарной тревоги

Ложный вызов

После подтверждения пожарной тревоги клавиша «Подтверждение пожарной тревоги» станет неактивной. В ответ, оператор ЦППС ГУ «ЦУКС МЧС России по Тульской области» должен подтвердить факт приема сообщения. При подтверждении факта приема сообщения оператором ЦППС ГУ «ЦУКС МЧС России по Тульской области», в нижней части окна обработки тревоги появится сообщение о том, что сигнал принят.

Подтверждение пожарной тревоги

Ложный вызов

Было подтверждение тревоги от МЧС

Если при осмотре объекта было установлено, что причина вызова в ложном срабатывании сигнализации, то необходимо отправить на ЦППС ГУ «ЦУКС МЧС России по Тульской области» сообщение о том, что вызов ложный. После подтверждения ложного вызова, неактивной станет клавиша «Ложный вызов».

После выполнения вышеизложенных операций, оператор должен указать результат осмотра и причину вызова в меню обработки тревог - «Осмотр». Для этого:

6. Из предложенного списка необходимо выбрать причину сработки сигнализации. Для установки статуса «Осмотр» кликните левой кнопкой мыши по иконке «У». После этого красный квадрат в окошке «Осмотр» поменяет цвет на зеленый, это будет означать, что новый статус объекта успешно установлен.

«Решение»

Диспетчер должен указать решение, принятое по данной тревоге. Решением может быть: выезд на объект дежурного инженера, отбой тревоги, вызов 01 и т.д.

7. В предложенном списке необходимо выбрать решение, принятое Диспетчером или начальником караула по данной тревоге. Для установки статуса «Решение» кликните левой кнопкой мыши по иконке «У». После этого красный квадрат в окошке «Решение» поменяет цвет на зеленый, это будет означать, что новый статус объекта успешно установлен.
8. В окне «Статус объекта» установите статус «под охраной» если объект находится под охраной, или «снят с охраны» если объект снят с охраны.
9. После выполнения всех этапов обработки тревоги кнопка «Отмена тревоги» станет активной, кликните по ней левой кнопкой мыши. После этого объект автоматически уйдет из списка «тревожные».

ИНСТРУКЦИЯ

дежурного диспетчера СОО (ДС)

ЦУКС ГУ МЧС России по Тульской области» по работе с комплексом «Цербер» в случае срабатывания автоматической пожарной сигнализации на объекте с массовым пребыванием людей.

Поступление сигнала «Предупреждение».

Сигнал «Предупреждение», поступивший с подведомственного объекта, в списке событий выделен синим цветом. Он не требует каких-либо действий со стороны оператора СОО ДС ЦУКС ГУ МЧС России по Тульской области. Данный сигнал, в большей степени, является информативным. Он может лишь обратить собой внимание оператора на события, происходящие на том или ином объекте. Он указывает на то, что на объекте сработала пожарная сигнализация, и в настоящее время к этому объекту выехал расчет.

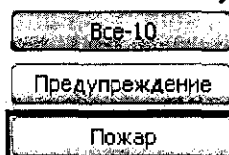
На каждый объект отведен определенный отрезок времени на реагирование. Обычно данный интервал составляет 3-7 минут, в зависимости от удаленности объекта, загруженности городских дорог и других факторов. В течение данного времени диспетчер ПЧ должен установить причину вызова и, либо подтвердить факт возгорания на объекте, либо сообщить о том, что вызов – ложный и реакции со стороны МЧС не требуется. Если диспетчер ПЧ подтверждает факт возгорания на объекте, то на АРМ ЦУКС ГУ МЧС России по Тульской области поступает сигнал «Пожар».

Поступление сигнала «Пожар».

При поступлении сигнала пожарной тревоги с подведомственного объекта оператор ЦППС ГУ «ЦУКС МЧС России по Тульской области» обязан, подтвердить факт приема сообщения и принять все необходимые меры по реагированию на сообщение о пожаре, согласно утвержденному регламенту.

Для подтверждения факта приема сообщения необходимо:

1. Кликнуть левой кнопкой мыши по клавише «Пожар», в меню сортировки объектов, и открыть список объектов со статусом «Пожар».



2. Выделить объект, с которого поступил сигнал «Пожар».

3. Кликнуть левой кнопкой мыши по клавише «Подтверждение».

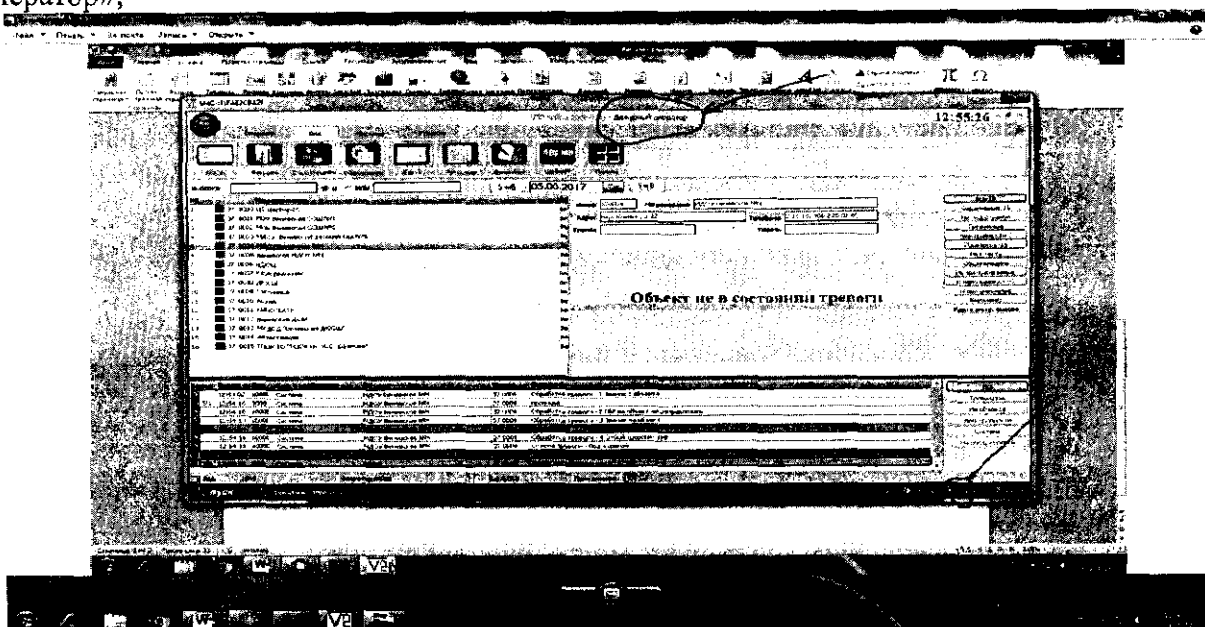


Все действия совершенные оператором ЦППС при поступлении сигнала «Пожар» с объекта, фиксируются и отображаются в списке сообщений поступивших с данного объекта.

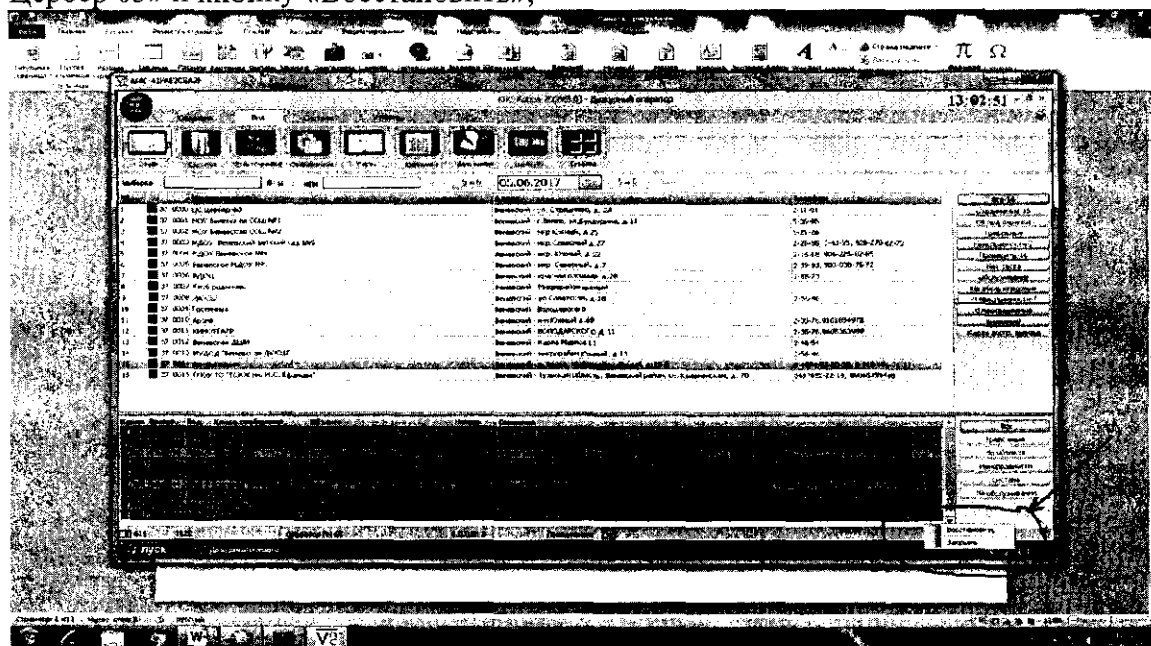
№	Время источника	Время приема	Имя объекта	Статус	Фирма	Сторона
1	23.12.2009 15:32:53	23.12.2009 15:32:53	Тестовый 10	Дым - пожарная зона I	ООО "Феникс"	Братск
2	23.12.2009 15:33:15	23.12.2009 15:33:15	Тестовый 10	Подтверждение факта пожара	ООО "Феникс"	Братск
3	23.12.2009 15:34:01	23.12.2009 15:34:01	Тестовый 10	Дым - пожарная зона I	ООО "Феникс"	Братск
4	23.12.2009 15:34:06	23.12.2009 15:34:06	Тестовый 10	Подтверждение факта пожара	ООО "Феникс"	Братск
5	23.12.2009 15:34:13	23.12.2009 15:34:13	Тестовый 10	Подтверждение приема информации МЧС	ООО "Феникс"	Братск

Инструкция по проверке работоспособности пультов пожарно-охранной сигнализации «ЦЕРБЕР» (Кобра 8)

1. Проверить работоспособность ПЭВМ с установленным программным обеспечением «Кобра 8»
- должны быть запущены «Сервер сообщений», «Драйвер Цербер 03» и модуль «Дежурный оператор»;

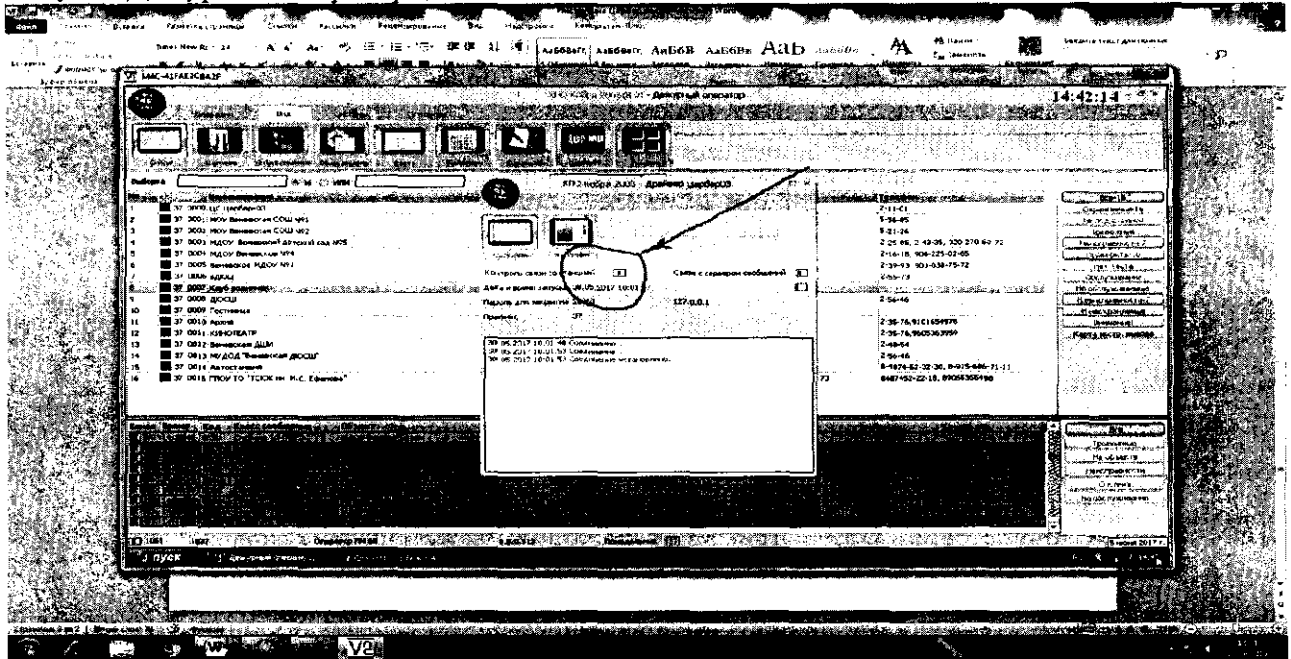


- убедиться, что в «ленту событий» поступают текущие события (тесты, неисправности, тревоги);
- если события не поступают – проверить подключение антенны к приемнику «Цербер 03» (физическое) и наличие связи «Драйвера Цербер 03» с приемником «Цербер 03» и «Сервером сообщений» - для чего нажать правой кнопкой «мышки» на значке «Драйвер Цербер 03» и кнопку «Восстановить»;

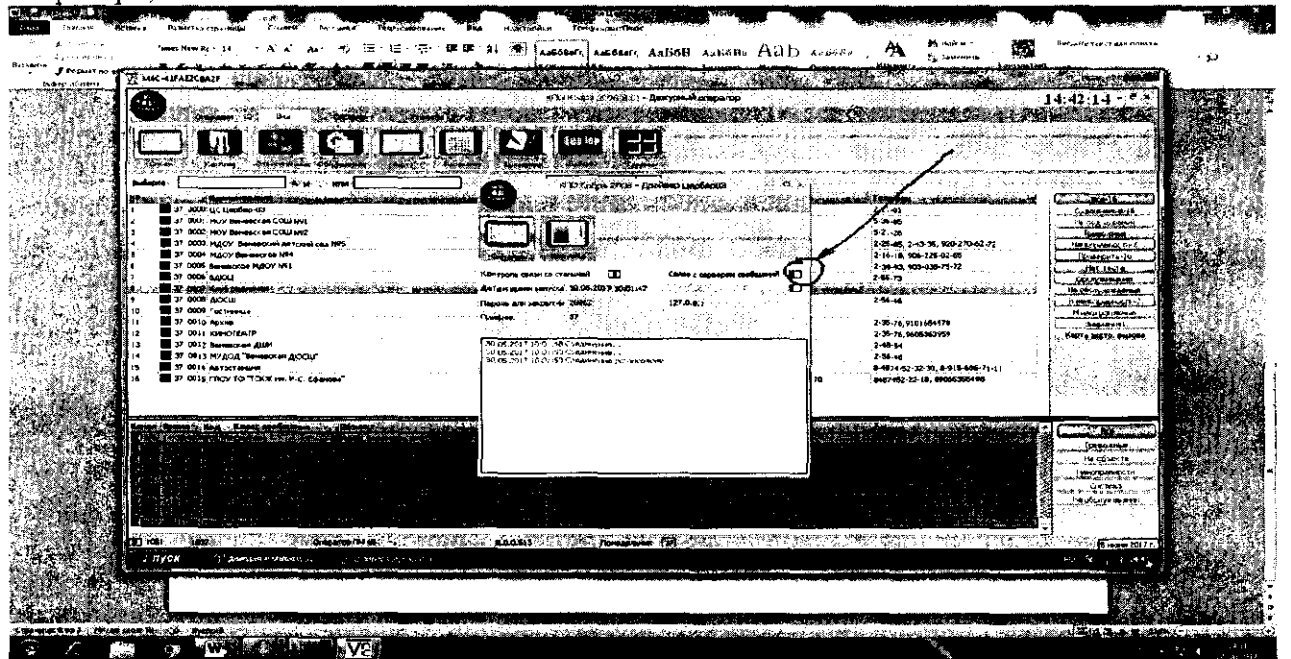


- откроется окно «Драйвера Цербер 03» – индикаторы связи с приемником «Цербер 03» и «Сервером сообщений» должны быть – **ЗЕЛЕННЫЕ**, если индикатор связи с приемником «Цербер 03» - **КРАСНЫЙ**, то необходимо проверить наличие электропитания на приемнике «Цербер 03» и физическое соединение с ПЭВМ проводом по СОМ порту. После проверки

перезагрузить ПЭВМ и заново запустить «Сервер сообщений», «Драйвер Цербер 03» и модуль «Дежурный оператор»;



- если индикатор связи с «Сервером сообщений» - КРАСНЫЙ, необходимо проверить наличие и подключение флеш-носителя с программным ключом, перезагрузить ПЭВМ и заново запустить «Сервер сообщений», «Драйвер Цербер 03» и модуль «Дежурный оператор»;



- при восстановлении работоспособности (в «ленте событий» поступают текущие события (тесты, неисправности, тревоги) свернуть (а не закрыть) окно Драйвера Цербер 03.

1. в случае выхода из рабочего состояния комплекса «Цербер» диспетчер ПЧ должен удостовериться в следующем:

- наличие эл.питания на блоке «Цербер»;
- наличие эл.питания на ПК с КПО «Кобра8»;
- отсутствии неподключенных проводов на блок «Цербер»;
- отсутствии неподключенных проводов на ПК с КПО «Кобра8»;
- на ПК запущены программы «Дежурный оператор», «Сервер сообщений», «Драйвер цербер 03».

2. В случае выхода из штатного состояния комплекса «Цербер» диспетчер должен сообщить в телекоммуникационный отдел по телефонам 077 или 076.
3. Дежурный по связи телекоммуникационного отдела должен предпринять все необходимые меры по восстановлению работоспособности комплекса «Цербер».

Начальник отдела ИТ, АСУ и связи
подполковник внутренней службы



Д.Г. Сидоров